

Análisis del sector industrial en el Conurbano.

Adrián Gutiérrez Cabello

Contenido

Objetivos	3
Metodología	3
Introducción	3
Análisis del PBG Industrial	4
PBG Industrial por municipio	4
Evolución de la actividad industrial	9
Introducción	9
La actividad industrial 2004-2013	9
Empleo Industrial	11
Evolución 1996-2023	11
Relación actividad empleo industrial	13
Evolución del Salario	13
Estructura industrial	16
Establecimientos	16
Actividades industriales	19
Empleo	23
Empleo por actividad	27
Conclusiones	29
Fuentes bibliográficas	31

Objetivos

El objetivo principal de este estudio es analizar el sector industrial del Conurbano Bonaerense y medir la participación en cada municipio.

También determinar la estructura productiva industrial a partir de las distintas ramas de actividad que se ubican en la región e identificar posibles cadenas de valor. Otro punto, es señalar el nivel de empleo registrado en la región y que incidencia tiene la mujer en estos puestos de trabajo según el sector. Establecer en que partidos se concentra la actividad industrial.

Metodología

Para la realización de este trabajo se tendrán en cuenta la información publicada por la Dirección Provincial de Estadística de la provincia de Buenos Aires, como así también del INDEC y demás publicaciones de organismos públicos.

Introducción

Tal como se analizó en el trabajo anterior, en los veinticuatro partidos del Conurbano Bonaerense se concentra un porcentaje importante de la economía tanto provincial como nacional y en particular del sector industrial.

Tanto industrias PyMEs como Grandes Empresas dan forma a un tejido industrial, que permite la formación de complejos productivos, algunos de los cuales tienen una relevante participación a nivel de municipio o grupo de estos, que alientan al desarrollo de clúster a partir de actividades industriales similares.

El empleo y los salarios también serán parte de este estudio por el impacto social que generan identificando la existencia o no de diferencias entre las distintas ramas industriales.

Análisis del PBG Industrial

En este capítulo se analizará en detalle cual es la relevancia de cada municipio en la actividad industrial de acuerdo con su participación en el PBG y que aporte hace cada uno de ellos a la industria del Conurbano según el valor agregado industrial por partido.

PBG Industrial por municipio

De acuerdo con lo publicado por la Dirección Provincial de Estadística de la provincia de Buenos (DPE) el sector industrial representa al año 2021 el 28,7% del PBG del Conurbano, y dentro de este surgen ciertas diferencias en las participaciones relativas de cada sector en la generación de valor agregado. La participación de la industria en cada uno de los municipios de la región muestra cierta heterogeneidad, dado lo dispar de los porcentajes.

Por lo tanto, para poder comprobar con mayor precisión la importancia de la industria en la economía de los municipios, por medio del análisis de conglomerados, se determinaron dos grupos bien definidos de partidos de acuerdo con la participación que tiene la industria en sus respectivos PBG.

El primer grupo lo conforman, los distritos donde la industria tiene mayor participación relativa (más industrializados) el promedio ponderado del sector en este conjunto de partidos es del 33,7%, destacándose Tigre con el 38,8% y José C. Paz 37,7%, le siguen Malvinas Argentinas, General San Martín y Tres de Febrero donde la actividad industrial explica entre el 32,8% y 33,4%. En La Matanza, la mayor economía del Conurbano y de la provincia, el sector industrial significa el 32,4% de su economía.

En conjunto los ocho partidos que integran este grupo concentran el 47,8% de la industria del Conurbano; La Matanza aporta el 14,4%, además de este los tres distritos con mayor contribución a la industria regional son: Tigre (7,8%), General San Martín (6%) y Tres de Febrero (5,3%).

En el otro conglomerado de partidos (menos industrializados) el sector tiene una participación en promedio del 25,1%. Los mayores porcentajes se observan en Moreno y Avellaneda con el 27,4% y 27,3% respectivamente. En tanto que, en Berazategui, Esteban Echeverría y Lanús la industria representa entre el 26% y 26,9% de los respectivos PBG. San Isidro y Ezeiza, son los municipios donde la industria tiene menor relevancia en sus economía con participaciones del 20,7% y 21,2% respectivamente.

Dentro de este grupo de partidos, los que realizan un mayor aporte al PBG sectorial son

Marzo 2024 | Número 81 | ISSN: 2618-494X

Lomas de Zamora 5,3%, Avellaneda 4,6% y Almirante Brown 4,2%. Esto son porcentajes similares a los partidos del primer grupo.

Tabla 1 Participación de la industria en el PBG por grupo y municipio.

Grupo	Partido	Part. Industria PBG
1	General San Martín	33,0%
	Hurlingham	30,3%
	José C. Paz	33,4%
	La Matanza	32,2%
	Malvinas Argentinas	37,7%
	Merlo	31,9%
	Tigre	38,8%
	Tres de Febrero	32,8%
	Total	33,7%
2	Almirante Brown	25,7%
	Avellaneda	27,3%
	Berazategui	26,0%
	Esteban Echeverría	26,4%
	Ezeiza	21,2%
	Florencio Varela	25,2%
	Ituzaingó	23,8%
	Lanús	26,9%
	Lomas de Zamora	25,7%
	Moreno	27,4%
	Morón	23,6%
	Quilmes	25,7%
	San Fernando	23,7%
	San Isidro	20,7%
	San Miguel	25,7%
	Vicente López	22,8%
Total	25,1%	

Fuente: Elaboración propia en base a Dirección Provincia del Estadística

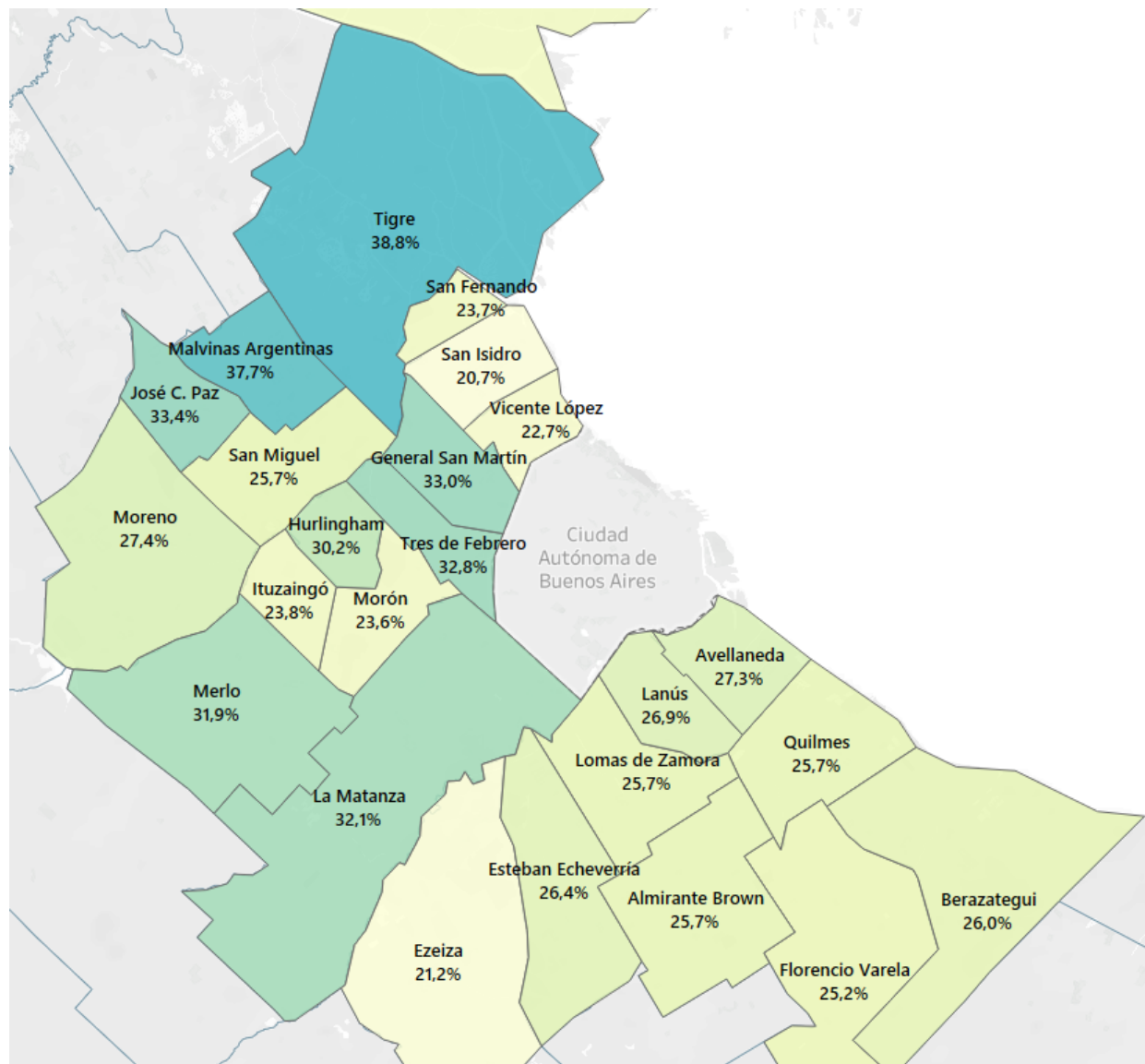
Otra forma de clasificar desde el punto de vista de la actividad industrial a los municipios es de acuerdo con el aporte que hacen cada uno de ellos al PBG sectorial dentro del Conurbano. Por lo tanto, al igual que en el caso anterior se formarán grupos a partir de cuanto genera de valor agregado industrial cada uno de ellos.

Esto permitirá tener un ordenamiento, de cuanto aporta cada uno y de esta forma poder establecer un criterio alternativo de regionalización, que podría permitir la adopción de

Marzo 2024 | Número 81 | ISSN: 2618-494X

políticas públicas más eficientes.

Mapa 1 Participación de la industria en el PBG municipal. Año 2022



Fuente: Elaboración propia en base a Dirección Provincia del Estadística

Se identificaron tres grupos de municipios según su participación en el PBG Industrial en el Conurbano. El primero de ellos está conformado solamente por La Matanza, dada la significativa relevancia dentro de la región que alcanza al 14,4%, casi que duplica al segundo municipio en orden de importancia.

Dentro del denominado *Grupo 2*; el municipio de Tigre generando el 7,8% del valor agregado sectorial, siguen importancia General San Martín 6% y Lomas de Zamora junto

Marzo 2024 | Número 81 | ISSN: 2618-494X

a Tres de Febrero 5,3% cada uno. Este conglomerado lo conforman diez municipios y suman el 52,2% de la producción industrial del Conurbano.

Tabla 2 Participación de la industria en el PBG por grupo y municipio.

Grupo	Partido	Participación industria
1	La Matanza	14,4%
	Total	14,4%
2	Tigre	7,8%
	General San Martín	6,0%
	Lomas de Zamora	5,3%
	Tres de Febrero	5,3%
	Quilmes	5,0%
	Merlo	4,9%
	Malvinas Argentinas	4,8%
	Avellaneda	4,6%
	Lanús	4,4%
	Almirante Brown	4,2%
	Total	52,2%
3	Moreno	3,7%
	Vicente López	3,5%
	San Isidro	3,2%
	Morón	3,2%
	José C. Paz	2,8%
	Florencio Varela	2,8%
	Berazategui	2,7%
	San Miguel	2,5%
	Esteban Echeverría	2,5%
	Hurlingham	1,9%
	San Fernando	1,7%
	Ezeiza	1,5%
	Ituzaingó	1,4%
	Total	33,4%

Fuente: Elaboración propia en base a Dirección Provincia del Estadística

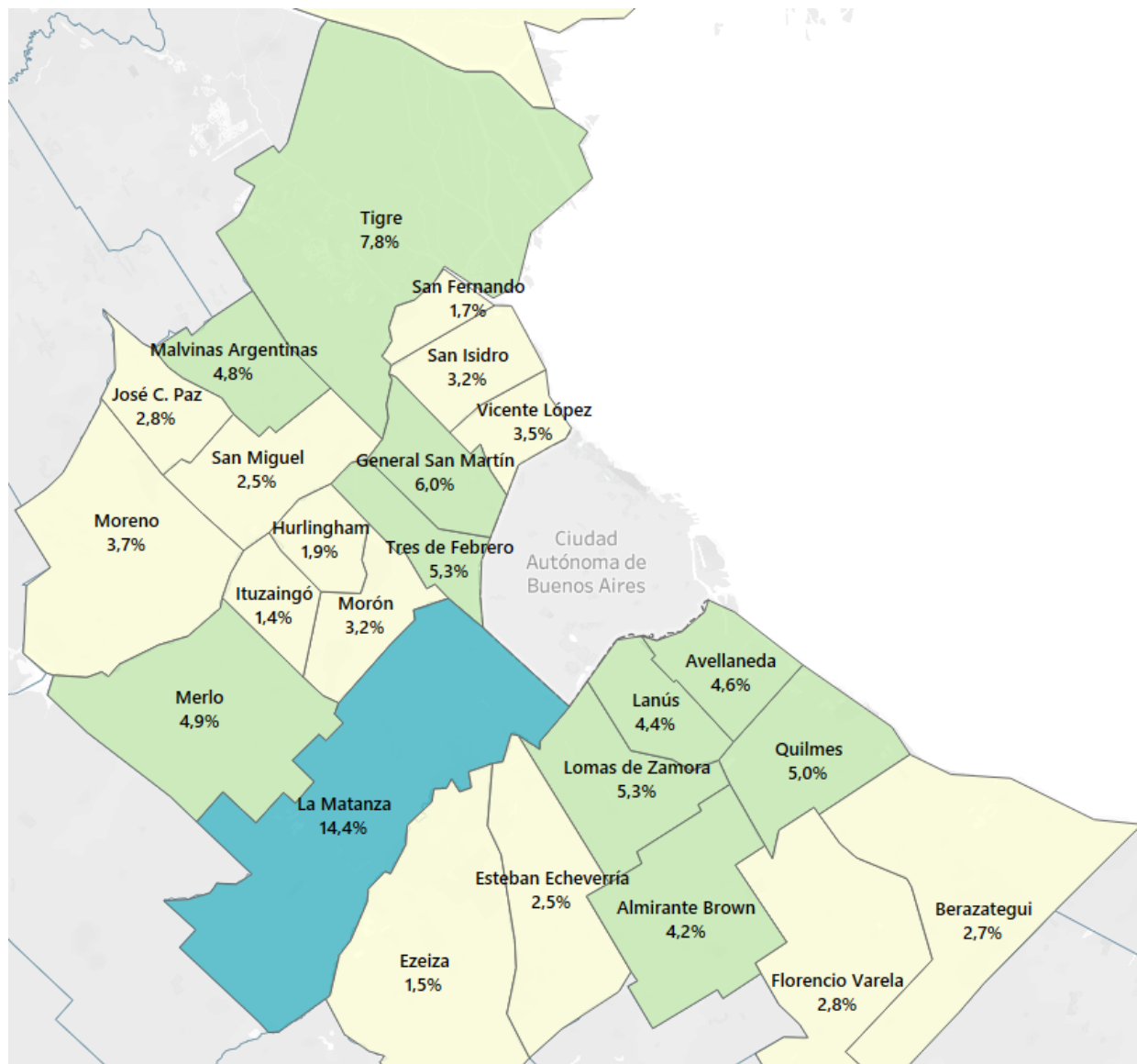
Como se puede observar en el siguiente mapa, la localización geográfica de este conjunto de municipios muestra que cuatro se localizan en el Conurbano Norte, cinco en Conurbano Sur y uno en el Conurbano Oeste.

El tercer grupo lo integran trece municipios, que exceptuando Vicente López, forman el segundo y principalmente tercer cordón del Conurbano. Los que tienen mayor relevancia son: Moreno (3,7%), Vicente López (3,5%), San Isidro y Morón con el 3,2% cada uno. El

Marzo 2024 | Número 81 | ISSN: 2618-494X

aporte total a la industria del Conurbano es del 33,4%.

Mapa 2 Participación por municipio en el PBG Industrial del Conurbano. Año 2021



Fuente: Elaboración propia en base a Dirección Provincia del Estadística

Marzo 2024 | Número 81 | ISSN: 2618-494X

Evolución de la actividad industrial

Introducción

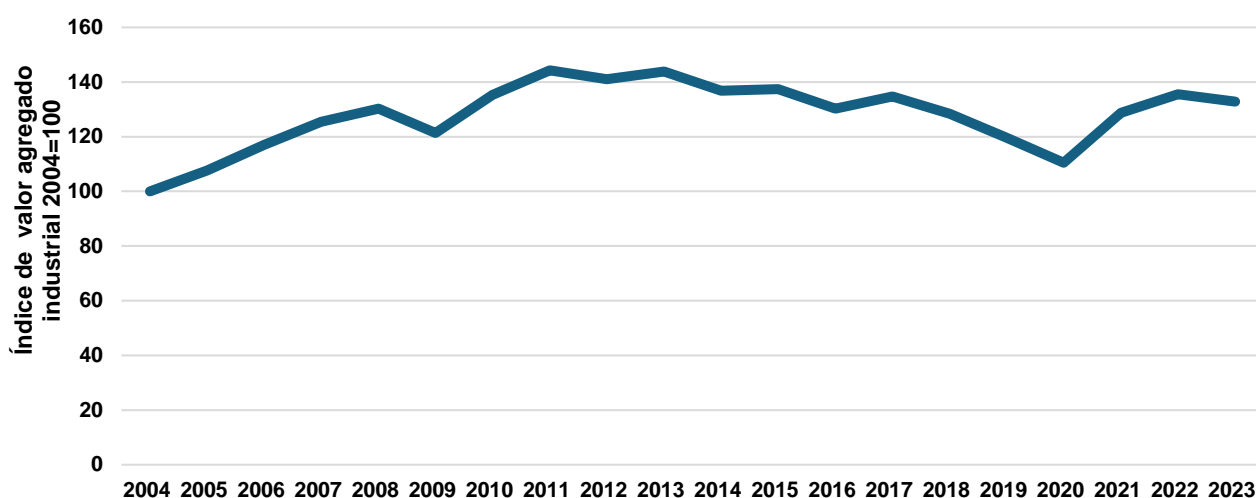
Al no contar con información temporal del nivel actividad industrial del Conurbano, se considerará como variable para medir el desempeño industrial, los datos correspondientes valor agregado de la industria manufacturera de la provincia de Buenos Aires para el período 2004-2023, dada la relevancia de la región en el agregado provincial de este sector.

La actividad industrial 2004-2013

Entre los años 2004 y 2023 la actividad industrial en la provincia creció el 32,8%, esto es un promedio anual del 1,14%, esto significa que la generación de valor agregado en este sector creció levemente por encima de la población. El desempeño observado en este período de tiempo muestra distintas etapas, que explican claramente la evolución reciente de la economía argentina y en particular la bonaerense.

Entre los años 2004 y 2008 evidencia un rápido crecimiento siendo el mismo del 30,3% (6,83% media anual). La crisis económica mundial iniciada en el 2008, con fuerte impacto en la economía en el 2009 determinó que la industria bonaerense cayera el 6,9%. Los dos siguientes años fueron de un significativo crecimiento en este sector. En el año 2010 se incrementó el 11,5%, superando el nivel del 2008 y en el 2011 el 6,7%.

Gráfico 1 Evolución del valor agregado industrial en la provincia de Buenos Aires. Años 2004-2023.



Fuente: Elaboración propia en base CEP XXI, CEPAL y DEP.

Marzo 2024 | Número 81 | ISSN: 2618-494X

En ese último año, se alcanza el mayor nivel de actividad industrial en la provincia en términos de generación de valor agregado. Desde el 2012 se aprecia una tendencia negativa en la evolución del desempeño del sector; Desde el máximo del 2011 al 2023, la actividad descendió el 8%.

Entre los años 2012 y 2017 el comportamiento de la actividad es del “tipo serrucho” con bajas en los años pares y crecimiento en los impares, no obstante, en los años positivos no se compensó lo de mala performance, evidenciando una tendencia claramente negativa.

En el 2018 se corta la alternancia de crecimiento y caída, entre ese año y el 2019, la generación de valor agregado local retrocede el 11,2%. Esta situación se profundiza en el 2020 como consecuencia de la pandemia del COVID-19, de este modo en tres años retrocede el 18%. Esto significó que el nivel de actividad sea similar al promedio entre el 2005 y 2006.

A partir del 2021 con la eliminación de las restricciones impuestas por medio del Aislamiento Social Preventivo Obligatorio (ASPO) se produce una significativa recuperación de la actividad industrial, que también se registra en el 2022, superando levemente lo observado en el 2017. Sin embargo, en el 2023 se estima una caída del sector de alrededor del 2%.

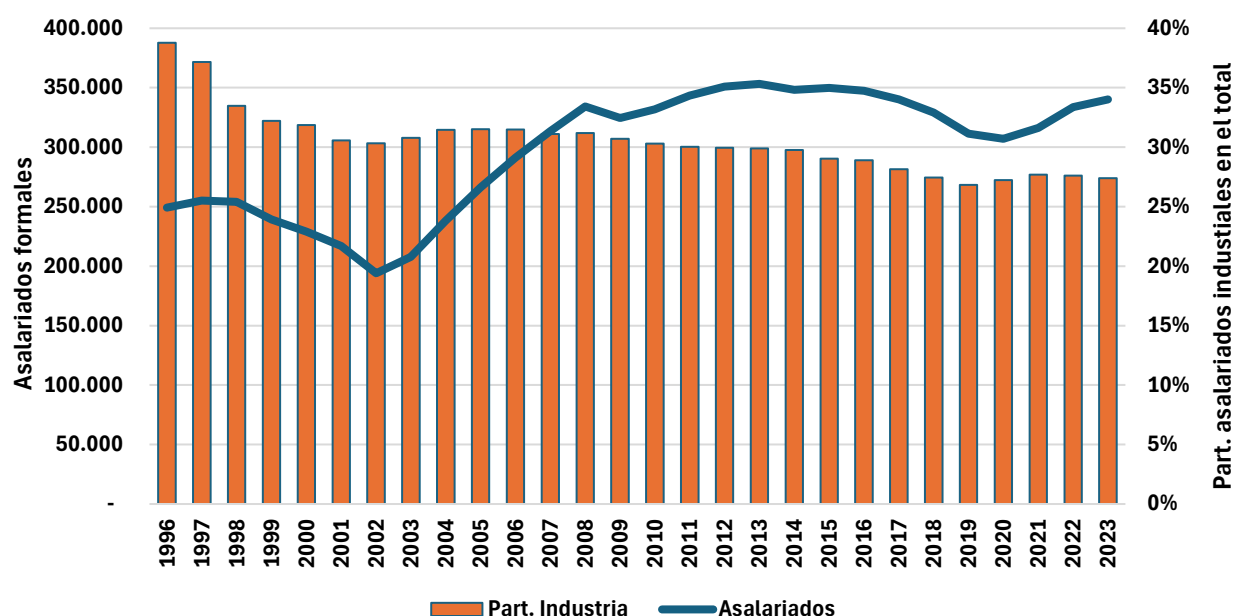
Empleo Industrial

Evolución 1996-2023

El empleo industrial en el Conurbano, entre el año 1996 y el primer semestre del 2023, si bien creció el 36,5%, muestra altibajos que se condicen con la evolución de la economía y en particular con la industria. Al inicio del período considerado este sector contaba con 249,2 mil asalariados registrados, alcanza los 340,2 mil en el primer semestre de 2023. En el mismo período el empleo formal contabilizando todos los sectores, en el Conurbano creció el 93,3%.

Estas diferencias pueden obedecer a un mayor crecimiento en el resto de las actividades lo que implica mayor demanda de mano de obra como así también, una reducción porcentual del empleo informal en el resto de la economía.

Gráfico 2 Evolución del empleo industrial y su participación en el total de asalariados formales del Conurbano. Años 1996 a 1° semestre de 2023.



Fuente: Elaboración propia en base a Secretaría de Trabajo, Empleo y Seguridad Social.

Para aclarar sobre este tema cabe mencionar que, en el año 1996 en el conjunto de la economía nacional, a partir de las estimaciones realizadas por el INDEC para la Cuenta Generación del Ingreso, había 0,68 asalariado no registrado por cada registrado, y descendió a 0,49 asalariado no registrado por cada registrado en el tercer trimestre de 2023.

Marzo 2024 | Número 81 | ISSN: 2618-494X

Por el contrario, y tomando como referencia la industria nacional, en 1996 había 0,42 asalariados no registrados por cada registrado, en tanto que, en el tercer trimestre de 2023, esta proporción crece a 0,49 asalariado no registrado por cada registrado. Si bien esta información es a nivel nacional, dada la relevancia del Conurbano en el total nacional, sirve como referencia para explicar lo anterior, independientemente de los factores propios que pueden incidir en la región.

Se pueden observar claramente etapas en la participación del empleo industrial en el total del Conurbano, la primera abarca desde 1996 hasta el 2002, en la cual es evidente la pérdida de participación.

En el año 1997 se supera la cantidad de asalariados industriales y alcanza los 255 mil a partir de ese año hasta el 2002 inicia un proceso de pérdidas de puestos trabajo de tal modo que la industria en ese año generaba 194 mil empleos; eso significa la pérdida de uno de cada cuatro de los existentes en 1997.

A partir del año 2003 comienza una recuperación del empleo a partir de la mayor actividad, hasta el año 2008, se generan 140 mil nuevos empleos formales, superando incluso los niveles iniciales. El crecimiento porcentual promedio anualizado es del 9,1%. Por su parte la participación en el empleo total en alrededor del 31%, lo cual implica que los demás sectores de la economía también crecieron en términos de puestos de trabajo.

En el año 2009 cae levemente el empleo formal industrial en el Conurbano como consecuencia de la crisis financiera mundial, pero a partir del siguiente año retoma el crecimiento hasta alcanzar en el año 2013, el punto máximo con 353,2 mil empleos industriales registrados; la tasa de crecimiento promedio anual en este período fue significativamente inferior al anterior siendo sólo del 1,4%

Desde allí comienza un sendero de pérdida puestos de trabajo a partir de la caída en el nivel de actividad, exceptuando en año 2015 con un crecimiento marginal, hasta el 2020 este caso agravado por la pandemia del COVID, totalizando 307 mil empleos, de modo tal que en siete años se perdieron alrededor de 46 mil puestos formales. En ese año se cayó al mismo nivel de los años 2006-2007.

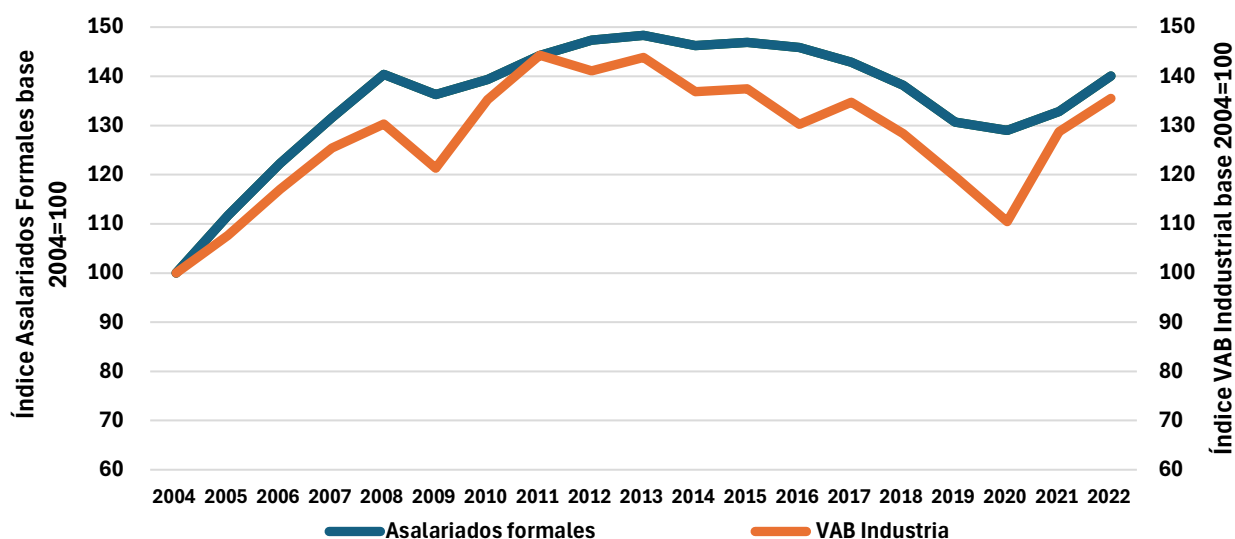
En los últimos tres años se recuperaron cerca de 33 mil puestos de trabajo, hasta alcanzar los 340 mil en promedio en el primer semestre de 2023. En términos de cantidad de asalariados industriales registrados es similar al año 2017 y 2011.

Relación actividad empleo industrial

Comparando la evolución del empleo con el nivel de actividad industrial, se observa una significativa correlación entre ambas variables. Por cada punto porcentual que crece (cae) el valor agregado bruto, el empleo se incrementa (decrece) el 0,95%. Por lo tanto, el empleo es sensible a las variaciones de la actividad económica.

Esto significa que la trayectoria temporal del empleo industrial está significativamente vinculada con el nivel de actividad del sector. Gráficamente se aprecia como en períodos de crecimiento de la actividad industrial, toma impulso la creación de nuevos puestos formales y cuando la actividad cae, el empleo reacciona de forma similar.

Gráfico 3 Evolución del empleo industrial del Conurbano y el valor agregado industrial. Años 2004 a 2022.



Fuente: Elaboración propia en base a Secretaría de Trabajo, Empleo y Seguridad Social, DPE e INDEC.

Evolución del Salario

El salario real industrial entre los años 1996 y el 2023, tuvo una caída del 20% deflactado por el Índice de Precios Implícitos del sector industrial publicado por el INDEC. Si bien a lo largo de estos veintiocho años tuvo importantes altibajos, que muestran claramente la evolución de la economía nacional.

Entre el inicio del período considerado y el 2001 en promedio se mantiene el poder de compra de los salarios de la industria del Conurbano. La devaluación de la moneda

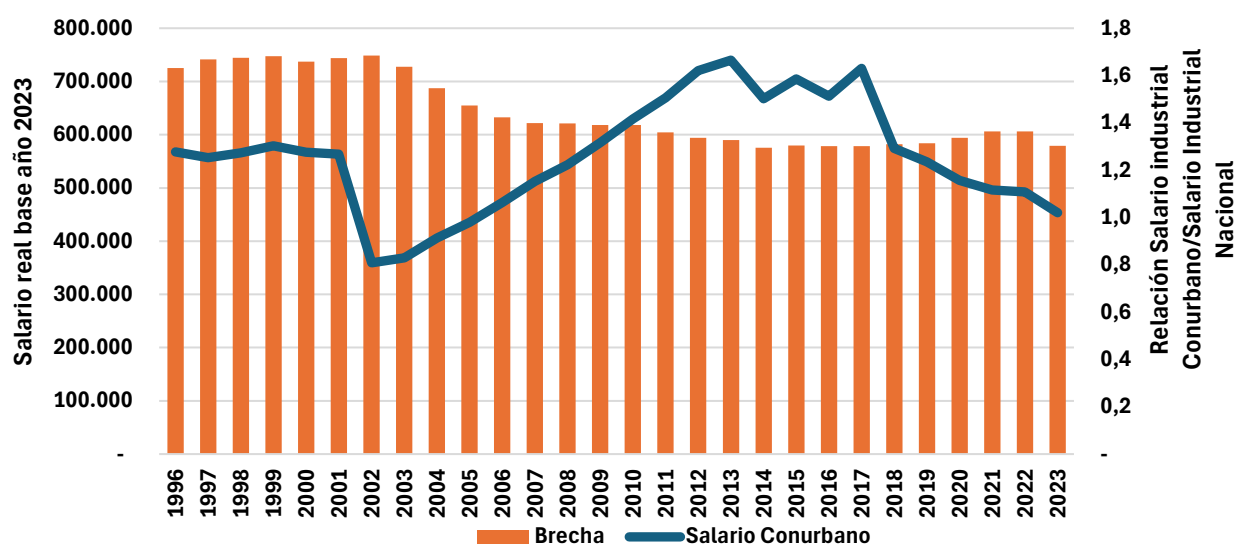
Marzo 2024 | Número 81 | ISSN: 2618-494X

nacional en enero de 2002 y el consiguiente salto inflacionario, que afectó a la industria, a partir del encarecimiento, en pesos, de las importaciones de insumos, bienes intermedios y demás con destino a este sector implicó que estos tuvieran un incremento superior a los salarios, de modo tal que el salario real disminuyó el 36,3%.

Desde el 2003 hasta el 2013, pasó un proceso de no solo la recuperación y que además de crecimiento, superando claramente los niveles previos. En esos once años crece el 106% en términos reales.

Nuevamente la devaluación del peso a principios de 2014 determinó una disminución del salario real, con respecto con respecto al año anterior del 9,8% lo cual determinó volver a los niveles de poder de compra del año 2011.

Gráfico 4 Evolución del salario industrial real del Conurbano y su relación con respecto al promedio nacional. Años 1996 a 2023.



Fuente: Elaboración propia en base a Secretaría de Trabajo, Empleo y Seguridad Social.

De este modo, entre los años 2013 y 2017 el salario real tiene altibajos y en el 2017, casi que alcanza los niveles del 2013; desde el 2018 a partir del fuerte salto cambiario que implicó una caída del 20,8%, se inicia un proceso que se mantiene hasta el 2023, de descenso de los ingresos reales, entre el 2018 y 2023 la pérdida fue del 37,4%. Ubicándose ese año en el nivel cercano al 2006.

Si se compara su evolución con respecto al salario industrial real nacional, también deflactado por el Índice de Precios Implícitos del sector industrial, se aprecia que en el

Marzo 2024 | Número 81 | ISSN: 2618-494X

año 1996, en el Conurbano era 1,63 veces mayor con respecto al promedio nacional. Esta brecha entre los salarios reales alcanza en el 2002 la máxima diferencia siendo de 1,69.

Desde el 2003, se observa una caída de esta relación hasta el año 2014, donde se estabiliza y se mantiene en alrededor del 1,3 hasta el año 2019. Entre el siguiente año y el 2022, los salarios de la región crecen por encima del promedio nacional; sin embargo, en el 2023, nuevamente esta desciende a 1,3. De este modo, los salarios industriales del Conurbano crecieron por debajo del promedio nacional entre los años 1996 y 2023. Particularmente entre el 2003 y el 2023.

Estructura industrial

Establecimientos

De acuerdo con lo publicado por el CEP XXI el total de establecimientos industriales en el Conurbano alcanza los 20.002 en el año 2022. De este total el 13,7% y el 12,6% se localizan en los partidos de La Matanza y General San Martín respectivamente, lo cual implica que en dos de los veinticuatro distritos de la región se concentre uno de cada cuatro establecimientos industriales.

Otros distritos con una participación significativa son Tres de Febrero (8,9%) Vicente López (8,1%) y Lanús (7,1%). En la subregión denominada Conurbano Norte¹, agrupa el 43,8% de los establecimientos considerados. En el Conurbano Oeste² el 25,1%, pero más de la mitad le corresponde a La Matanza. En tanto que en el Conurbano Sur³ el restante 30,1%.

La estructura de las industrias según rango de cantidad de asalariados por establecimiento, indica que el 68,4% de esos tiene entre uno y nueve asalariados, le siguen de diez a cuarenta y nueve representando el 25,1%. De este modo, el perfil más representativo de las PyMEs industriales que es de hasta cuarenta y nueve asalariados, significan casi el 95% de los establecimientos.

Aquellas industrias relacionadas con PyMEs de mayor envergadura o grandes empresas se dividen en el 5,3% con un rango de asalariados registrados de cincuenta a ciento noventa y nueve, le sigue de entre doscientos y cuatrocientos noventa y nueve 0,9% y las que tienen quinientas o más el 0,2%.

En Ituzaingó, José C. Paz, Lomas de Zamora, Merlo Morón y San Miguel, tres de cada cuatro establecimientos industriales cuentan con hasta nueve asalariados registrados. Como se observa en un su mayoría pertenece al oeste del Conurbano.

En los casos de José C. Paz y Lomas de Zamora el 98,2% y 96,9% respectivamente de los establecimientos manufactureros cuentan con menos de cincuenta asalariados formales,

¹ Incluye los partidos de General San Martín, Malvinas Argentina, San Fernando, San Isidro, San Miguel, Tigre, Tres de Febrero y Vicente López.

² Incluye los partidos de Hurlingham, Ituzaingó, José C. Paz, La Matanza, Merlo, Moreno y Morón.

³ Incluye los partidos de Almirante Brown, Avellaneda, Berazategui, Esteban Echeverría, Ezeiza, Florencio Varela, Lanús, Lomas de Zamora y Quilmes.

Marzo 2024 | Número 81 | ISSN: 2618-494X

**Tabla 3 Cantidad de establecimientos y participación por rango de asalariados formales.
Año 2022.**

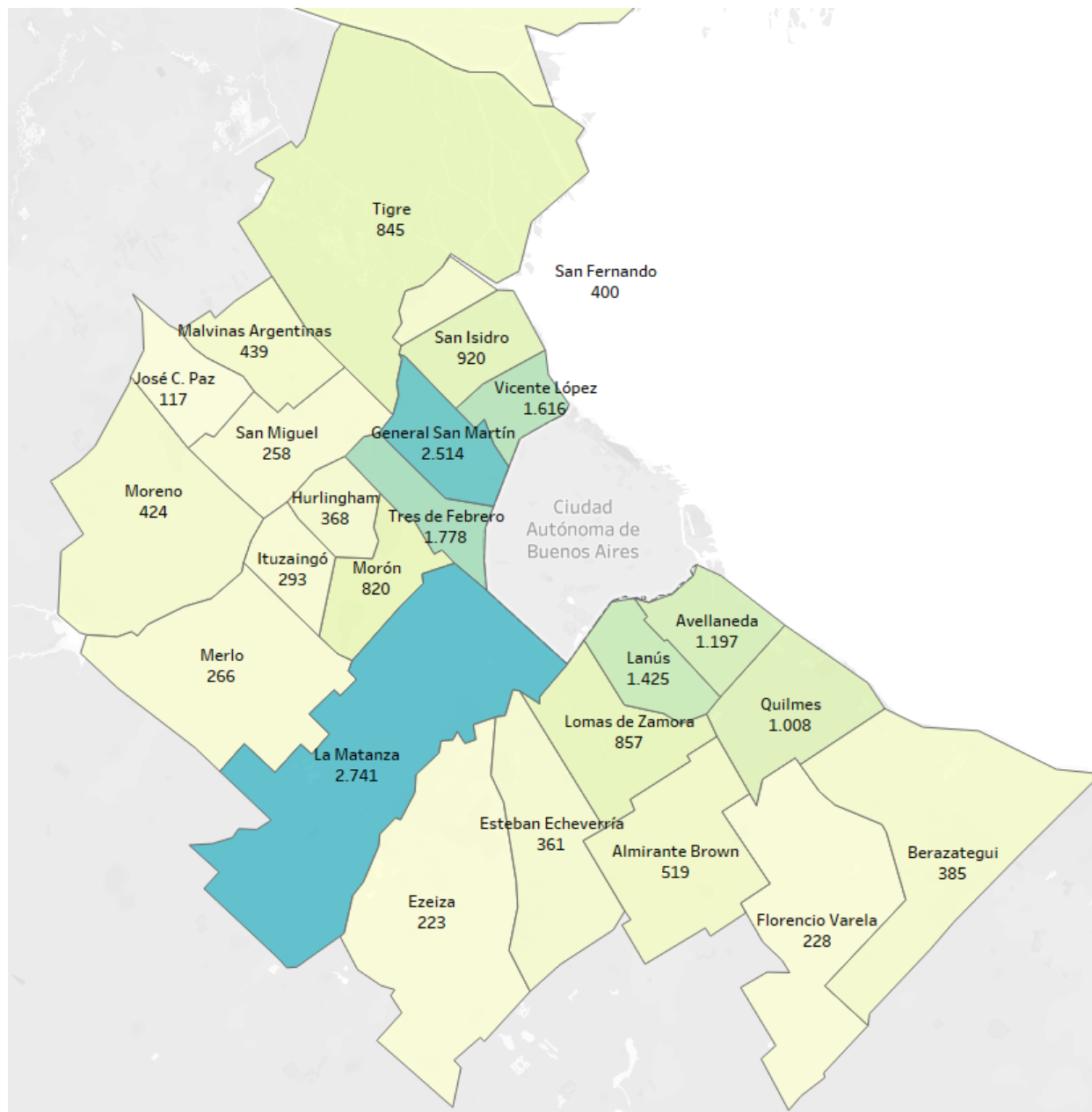
Partido	Hasta 9		De 10 a 49		De 50 a 199		De 200 a 499		500 o más	
	Cantidad	Participación	Cantidad	Participación	Cantidad	Participación	Cantidad	Participación	Cantidad	Participación
Almirante Brown	329	64,5%	140	27,5%	41	8,0%	8	1,6%	1	0,2%
Avellaneda	787	67,2%	344	29,4%	48	4,1%	16	1,4%	2	0,2%
Berazategui	239	63,4%	105	27,9%	37	9,8%	2	0,5%	2	0,5%
Esteban Echeverría	248	69,5%	82	23,0%	22	6,2%	9	2,5%	-	0,0%
Ezeiza	134	61,2%	66	30,1%	16	7,3%	5	2,3%	2	0,9%
Florencio Varela	149	67,1%	52	23,4%	22	9,9%	5	2,3%	-	0,0%
General San Martín	1.685	67,8%	672	27,0%	144	5,8%	11	0,4%	2	0,1%
Hurlingham	264	73,7%	88	24,6%	14	3,9%	2	0,6%	-	0,0%
Ituzaingó	223	71,2%	56	19,4%	12	4,2%	2	0,7%	-	0,0%
José C. Paz	89	78,1%	26	22,8%	1	0,9%	1	0,9%	-	0,0%
La Matanza	1.922	70,9%	674	24,9%	122	4,5%	20	0,7%	3	0,1%
Lanús	1.011	72,3%	347	24,8%	56	4,0%	10	0,7%	1	0,1%
Lomas de Zamora	645	75,9%	185	21,8%	23	2,7%	1	0,1%	3	0,4%
Malvinas Argentinas	260	60,0%	115	26,6%	52	12,0%	9	2,1%	3	0,7%
Merlo	200	71,2%	55	21,2%	8	3,1%	1	0,4%	2	0,8%
Moreno	273	64,5%	117	27,7%	30	7,1%	2	0,5%	2	0,5%
Morón	604	74,7%	176	21,8%	35	4,3%	5	0,6%	-	0,0%
Quilmes	661	66,5%	276	27,8%	56	5,6%	12	1,2%	3	0,3%
San Fernando	269	68,1%	94	23,8%	25	6,3%	9	2,3%	3	0,8%
San Isidro	655	72,6%	206	22,8%	53	5,9%	5	0,6%	1	0,1%
San Miguel	193	76,3%	53	20,9%	9	3,6%	3	1,2%	-	0,0%
Tigre	530	64,3%	209	25,4%	83	10,1%	13	1,6%	10	1,2%
Tres de Febrero	1.240	70,5%	457	26,0%	66	3,8%	14	0,8%	1	0,1%
Vicente López	1.077	67,8%	432	27,2%	86	5,4%	17	1,1%	4	0,3%
Total	13.687	69,5%	5.027	25,5%	1.061	5,4%	182	0,9%	45	0,2%

Fuente: Elaboración propia en base a CEP XXI.

Marzo 2024 | Número 81 | ISSN: 2618-494X

lo cual indica que el perfil productivo industrial de estos municipios se basa fundamentalmente en micro y pequeñas empresas.

Mapa 3 Cantidad de establecimientos industriales por municipio en el Conurbano. Año 2022



Fuente: Elaboración propia en base a CEP XXI

Como contraparte, Malvinas Argentinas, Tigre y Florencio Varela presentan una mayor proporción de medianas y grandes establecimientos con porcentajes del 14,3%, 12,9% y

Marzo 2024 | Número 81 | ISSN: 2618-494X

12,2% respectivamente. En empresas de quinientos o más asalariados se destaca Tigre con el 1,2%. Con diez establecimientos representa el 22% de este segmento de industrias, en el Conurbano, siendo el distrito de mayor cantidad.

Analizando por estrato, en términos absolutos en el primer rango de asalariados, se destaca La Matanza con 1.922 establecimientos, seguido por General San Martín y Tres de Febrero con 1.685 y 1.240 respectivamente. En el grupo de diez a cuarenta y nueve se repite el orden que, en el segmento anterior, cada uno cuenta con 674, 672 y 457 establecimientos.

En el segmento de cincuenta a ciento noventa y nueve asalariados registrados, General San Martín tiene la mayor cantidad con 144 establecimientos, seguido por La Matanza con 122, mientras que Vicente López y Tigre cuentan con 86 y 83 establecimientos respectivamente.

Con referencia al primer tramo de grandes establecimientos, de doscientos a cuatrocientos noventa y nueve asalariados formales, en La Matanza se localizan 20 de los 182, por delante de Vicente López con 17, Avellaneda 19 y Tres de Febrero 14. En tanto que, los de quinientos o más, en el partido de Tigre se ubican 10 sobre el total de 45, por su parte en Vicente López se localizan 4 y en 3 en los partidos de La Matanza, Lomas de Zamora, Malvinas Argentinas, Quilmes y San Fernando.

Actividades industriales

El mayor número de establecimientos industriales corresponde a la actividad de *Fabricación de productos elaborados del metal, excepto maquinaria y equipo*, totalizando el año 2022, un total de 3.268 establecimientos en el Conurbano, los cuales representan el 16,3% del total; en segundo lugar, se ubica la *Producción de alimentos*, con 2.814 establecimientos el 14,1%.

En la *Fabricación de productos de caucho y plástico* se registran en el 2022, 1.818 establecimientos (9,1%), en tanto que *Elaboración de productos textiles* 1.197 establecimientos (6%) y *Fabricación de sustancias químicas* 1.189 (5,9%). Siendo estos las cinco principales actividades en términos de cantidad de establecimientos.

Agrupando las actividades más relevantes como las correspondientes a la metalmecánica, representan un tercio del total de establecimientos. La industria alimenticia si se incluye la *Producción de bebidas* (310 establecimientos, el 1,5%) en conjunto explican el 15,6%.

Marzo 2024 | Número 81 | ISSN: 2618-494X

La industria textil incluyendo *Elaboración de prendas de vestir*, suman el 11,1% de los establecimientos industriales, totalizando 2.210. Como así también si a las químicas se le agregan la *Elaboración de productos farmacéuticos*, agrupan 1.443 establecimientos, el 7,2% del total.

Tabla 4 Cantidad de establecimientos y participación por rama de actividad industrial en el Conurbano. Año 2022.

Actividad	Cantidad de establecimientos	Participación
Fabricación de productos elaborados del metal, excepto maquinaria y equipo	3.268	16,3%
Elaboración de productos alimenticios	2.814	14,1%
Fabricación de productos de caucho y plástico	1.818	9,1%
Elaboración de productos textiles	1.197	6,0%
Fabricación de sustancias químicas	1.189	5,9%
Elaboración de prendas de vestir	1.013	5,1%
Fabricación de maquinarias	952	4,8%
Fabricación de muebles	875	4,4%
Elaboración de productos de cuero y calzado	820	4,1%
Fabricación de equipo eléctrico	785	3,9%
Fabricación de vehículos automotores, remolques y semirremolques	629	3,1%
Imprentas y editoriales	619	3,1%
Elaboración de productos de papel	557	2,8%
Elaboración de productos de madera	528	2,6%
Fabricación de metales comunes	523	2,6%
Otras industrias manufactureras	504	2,5%
Fabricación de productos de vidrio y otros minerales no metálicos	497	2,5%
Elaboración de bebidas	310	1,5%
Fabricación de productos de informática, de electrónica y de óptica	308	1,5%
Reparación e instalación de maquinaria y equipo	299	1,5%
Elaboración de productos farmacéuticos	254	1,3%
Fabricación de otros equipos de transporte	191	1,0%
Fabricación de productos de refinación de petróleo	45	0,2%
Elaboración de productos de tabaco	7	0,0%
Total	20.002	100%

Fuente: Elaboración propia en base a CEP XXI

La mayor proporción establecimientos de hasta nueve asalariados formales se observa en *Reparación de maquinarias y equipos* (84,9%), por delante de *Imprentas y editoriales* (81,1%), *Elaboración de prendas de vestir* (79%) y *Fabricación de muebles* (78,5%). Los menores porcentajes se presentan en *Elaboración de productos de tabaco* y *Elaboración de productos farmacéuticos* cada uno con alrededor del 43%.

Del tramo de diez a cuarenta y nueve asalariados registrados, excluyendo *Fabricación de productos de refinación de petróleo*, el mayor porcentaje se observa en *Fabricación de maquinarias*, le siguen *Elaboración de productos de papel* (32,3%) y *Fabricación de metales*

Marzo 2024 | Número 81 | ISSN: 2618-494X

**Tabla 5 Cantidad de establecimientos y participación por rango de asalariados formales.
Año 2022.**

Actividad	Hasta 9		De 10 a 49		De 50 a 199		De 200 a 499		500 o más	
	Cantidad	Participación	Cantidad	Participación	Cantidad	Participación	Cantidad	Participación	Cantidad	Participación
Elab. de productos alimenticios	2.042	72,6%	581	20,6%	152	5,4%	31	1,1%	8	0,3%
Elab. de bebidas	205	66,1%	69	22,3%	21	6,8%	12	3,9%	3	1,0%
Elab. de productos de tabaco	3	42,9%	1	14,3%	1	14,3%	1	14,3%	1	14,3%
Elab. de productos textiles	790	66,0%	326	27,2%	71	5,9%	9	0,8%	1	0,1%
Elab. de prendas de vestir	800	79,0%	171	16,9%	37	3,7%	5	0,5%	-	0,0%
Elab. de productos de cuero y calzado	572	69,8%	213	26,0%	29	3,5%	5	0,6%	1	0,1%
Elab. de productos de madera	402	76,1%	118	22,3%	6	1,1%	2	0,4%	-	0,0%
Elab. de productos de papel	315	56,6%	180	32,3%	50	9,0%	12	2,2%	-	0,0%
Imprentas y editoriales	502	81,1%	101	16,3%	13	2,1%	3	0,5%	-	0,0%
Fab. de productos de refinación de petróleo	22	48,9%	19	42,2%	2	4,4%	1	2,2%	1	2,2%
Fab. de sustancias químicas	732	61,6%	342	28,8%	95	8,0%	14	1,2%	6	0,5%
Elab. de productos farmacéuticos	110	43,3%	75	29,5%	53	20,9%	12	4,7%	4	1,6%
Fab. de productos de caucho y vidrio	1.173	64,5%	518	28,5%	109	6,0%	14	0,8%	4	0,2%
Fab. productos de vidrio y otros min. no metálicos	305	61,4%	136	27,4%	45	9,1%	6	1,2%	5	1,0%
Fab. de metales comunes	317	60,6%	167	31,9%	28	5,4%	10	1,9%	1	0,2%
Fab. de productos elaborados del metal	2.340	71,6%	815	24,9%	105	3,2%	7	0,2%	1	0,0%
Fab. de productos de informática, y otros	200	64,9%	88	28,6%	17	5,5%	3	1,0%	-	0,0%
Fab. de equipo eléctrico	485	61,8%	226	28,8%	65	8,3%	8	1,0%	1	0,1%
Fab. de maquinarias	573	60,2%	315	33,1%	55	5,8%	9	0,9%	-	0,0%
Fab. de vehículos automotores, y otros	366	58,2%	183	29,1%	62	9,9%	11	1,7%	7	1,1%
Fab. de otros equipos de transporte	132	69,1%	52	27,2%	7	3,7%	-	0,0%	-	0,0%
Fab. de muebles	687	78,5%	166	19,0%	16	1,8%	5	0,6%	1	0,1%
Otras industrias manufactureras	360	71,4%	127	25,2%	16	3,2%	1	0,2%	-	0,0%
Reparación e instalación de maquinaria y equipo	254	84,9%	38	12,7%	6	2,0%	1	0,3%	-	0,0%
Total	13.687	68,4%	5.027	25,1%	1.061	5,3%	182	0,9%	45	0,2%

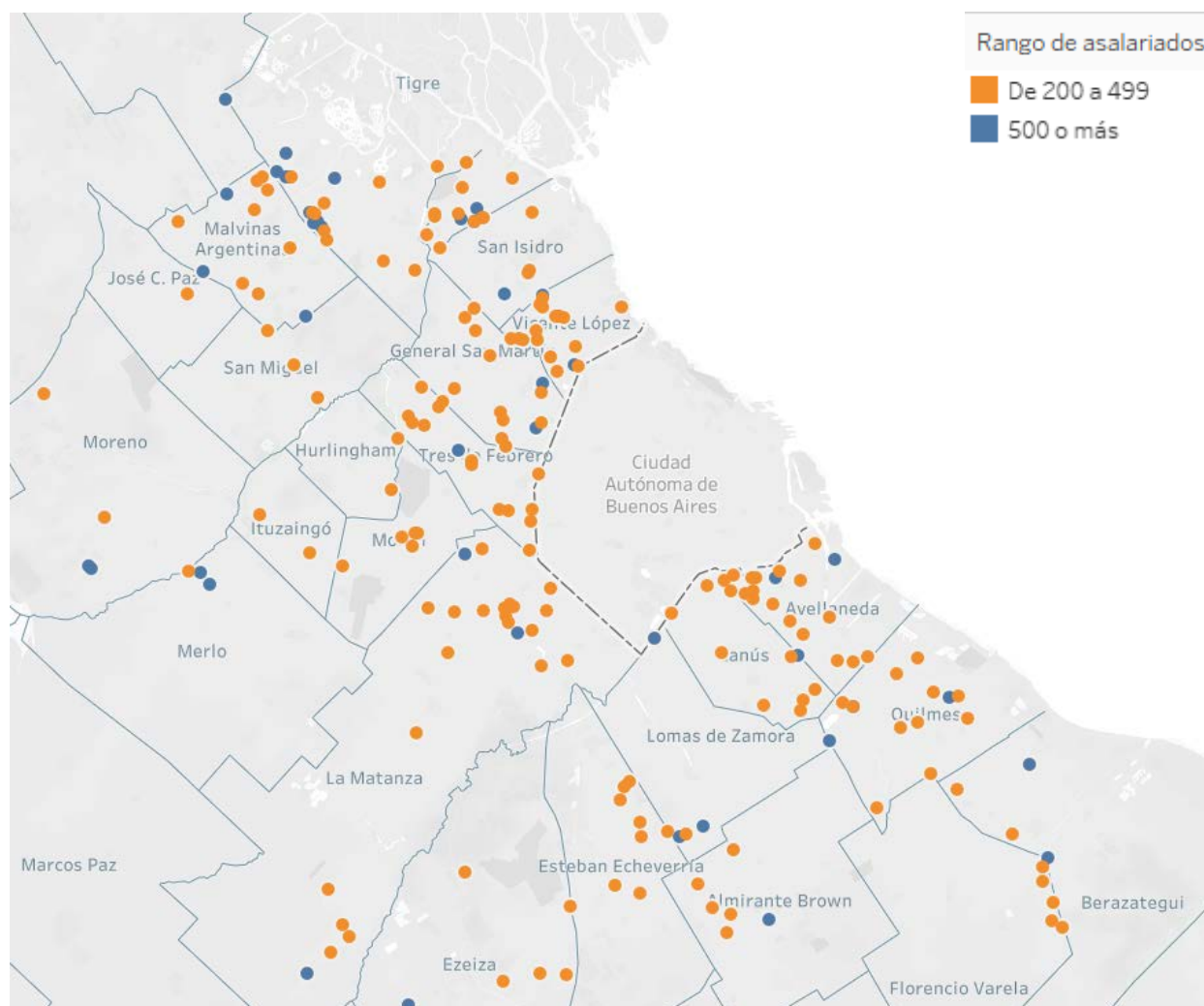
Fuente: Elaboración propia en base a CEP XXI

Marzo 2024 | Número 81 | ISSN: 2618-494X

comunes (31,9%).

En las actividades de *Elaboración de productos de madera, Imprentas y editoriales, Fabricación de muebles y Reparación e instalación de maquinaria y equipo*, están concentrados fuertemente en establecimientos de hasta cuarenta y nueve asalariados; en estas cuatro está entre el 97,4% y 98,5%.

Mapa 4 Localización de los grandes establecimientos industriales. Año 2022



Fuente: Elaboración propia en base a CEP XXI

La *Elaboración de productos farmacéuticos*, tiene uno de cada cinco establecimientos en el conjunto de cincuenta a ciento noventa y nueve asalariados formales, le sigue *Elaboración de productos de tabaco* (14,3%) pero es sólo un establecimiento, en tanto que *Fabricación de vehículos automotores* que entre otras actividades incluye la autopartista

Marzo 2024 | Número 81 | ISSN: 2618-494X

tiene uno de cada diez. Con el 9% están *Elaboración de productos de papel y Fabricación de productos de vidrio y otros minerales no metálicos*.

Excluyendo la actividad tabacalera industrial, en el segmento de doscientos a cuatrocientos noventa y nueve asalariados, el 4,7% de los establecimientos (14) de *Elaboración de productos farmacéuticos*, pertenecen a este grupo. En términos nominales la mayor cantidad pertenecen a la *Elaboración de alimentos* con 31, el 1,1% del total de la actividad y *Elaboración de bebidas* con 12 el 3,9% del total.

Entre las actividades que tienen establecimientos con quinientos o más asalariados, se destacan la *Elaboración de alimentos y bebidas* en conjunto 11, le sigue la *Automotriz* con 7, sumando *Fabricación de sustancias químicas y Elaboración de productos farmacéuticos* totalizan 10.

Empleo

De acuerdo con las estimaciones realizadas por el CEP XXI, el 11,4% del empleo registrado en la industria del Conurbano se ubican en el partido de La Matanza, le siguen en importancia, General San Martín 10,8%, Tigre 9,1%, en tanto que Vicente López y Tres de Febrero el 8,5% y 7,5% respectivamente.

Como se observa cuatro de los cinco primeros municipios en generación de empleo industrial se localizan en el Conurbano Norte, que en total concentra el 47,8%, participación levemente superior a la correspondiente a cantidad de establecimientos.

En el Conurbano Sur el 31,1% concentrándose especialmente en Avellaneda, Lanús y Quilmes. En el Conurbano Oeste el restante 21,1%, de los cuales más de la mitad le corresponden al citado municipio de La Matanza y en menor medida a Morón.

Se aprecia una importante concentración del empleo entre los municipios, dado que, en ocho de los veinticuatro, reúne cerca de dos tercios de los puestos de trabajo registrados. Los cuatro distritos con menor participación se localizan en el noroeste y oeste del Conurbano, siendo estos José C. Paz, Hurlingham, Ituzaingó y San Miguel.

Una forma de medir el tamaño relativo de las industrias es a partir de la cantidad de asalariados por establecimiento. El promedio en el Conurbano es de 17,4 asalariados por establecimiento, el cual varía significativamente entre los municipios.

En el partido de Tigre se registra la mayor relación, siendo de 37,4 asalariados por establecimiento, esto se condice con la importante participación de las grandes empresas

Marzo 2024 | Número 81 | ISSN: 2618-494X

en la industria del partido. Le siguen en importancia Malvinas Argentinas, con 29,5 y San Fernando 28,4. Estos tres municipios conforman un corredor productivo en el norte del Conurbano.

**Tabla 6 Cantidad de establecimientos y participación por rango de asalariados formales.
Año 2022.**

Partido	Participación en el empleo	Asalariados formales / establecimiento
Almirante Brown	3,3%	22,4
Avellaneda	5,7%	16,4
Berazategui	2,4%	21,3
Esteban Echeverría	2,1%	20,0
Ezeiza	1,8%	27,5
Florencio Varela	1,4%	21,9
General San Martín	10,8%	14,9
Hurlingham	1,3%	12,7
Ituzaingó	1,0%	12,2
José C. Paz	0,4%	11,6
La Matanza	11,4%	14,4
Lanús	5,5%	13,3
Lomas de Zamora	3,2%	13,1
Malvinas Argentinas	3,7%	29,5
Merlo	1,8%	23,2
Moreno	2,3%	18,5
Morón	3,0%	12,5
Quilmes	5,7%	19,8
San Fernando	3,3%	28,4
San Isidro	3,9%	14,7
San Miguel	1,0%	13,8
Tigre	9,1%	37,4
Tres de Febrero	7,5%	14,7
Vicente López	8,5%	18,2
Total	100,0%	17,4

Fuente: Elaboración propia en base a CEP XXI

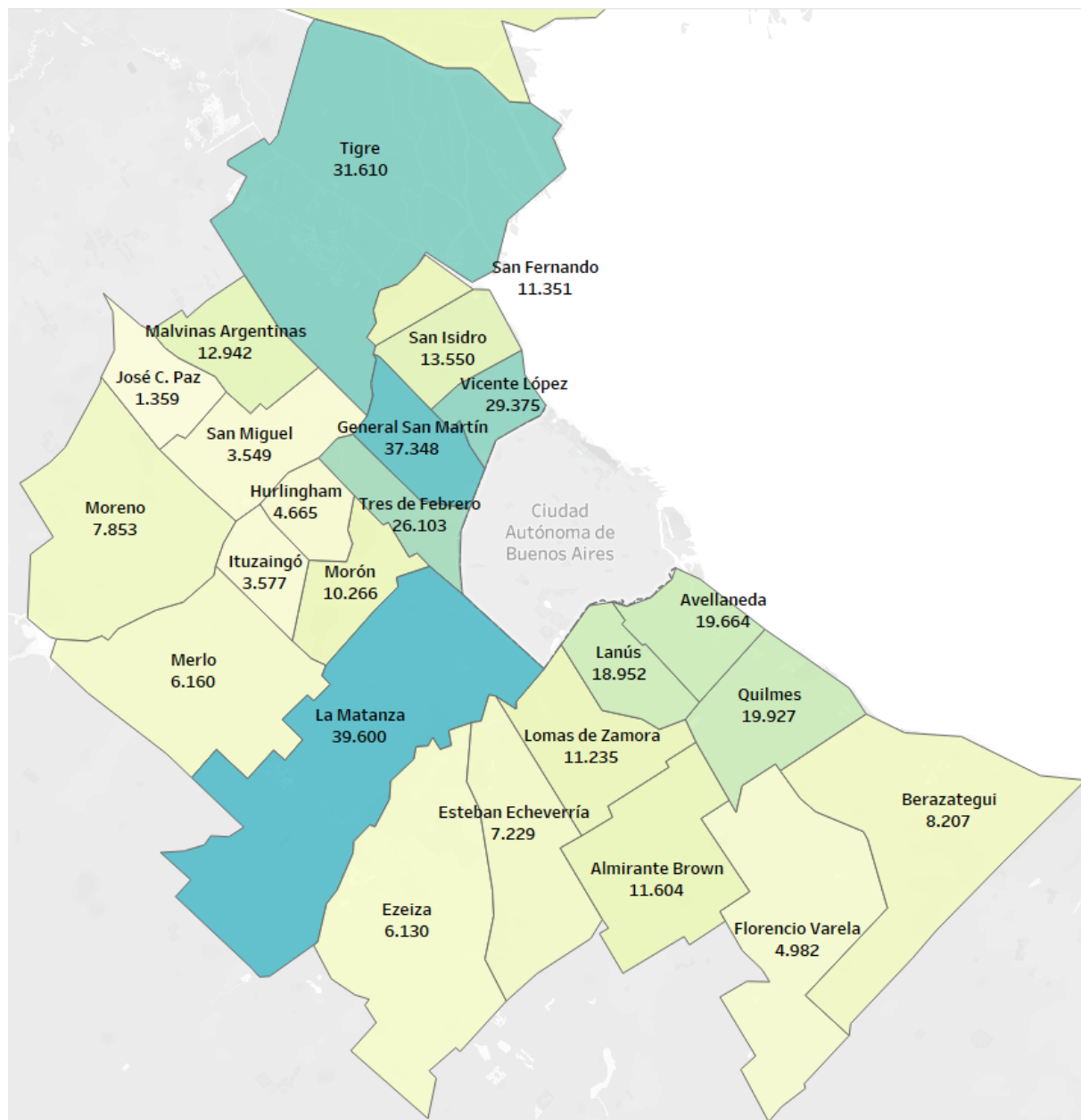
La relevancia de la industria PyME puede también verse con este indicador, municipios con una fuerte tradición industrial en el segmento PyME, tienen en promedio aproximadamente 15 asalariados por establecimiento, como los casos de General San Martín, Tres de Febrero y La Matanza.

El menor número de asalariados por establecimiento se registra en los partidos

Marzo 2024 | Número 81 | ISSN: 2618-494X

Hurlingham, Ituzaingó, José C. Paz y Morón, todos pertenecientes a lo que se denominó Conurbano Oeste, ubicándose entre 11,6 y 12,7.

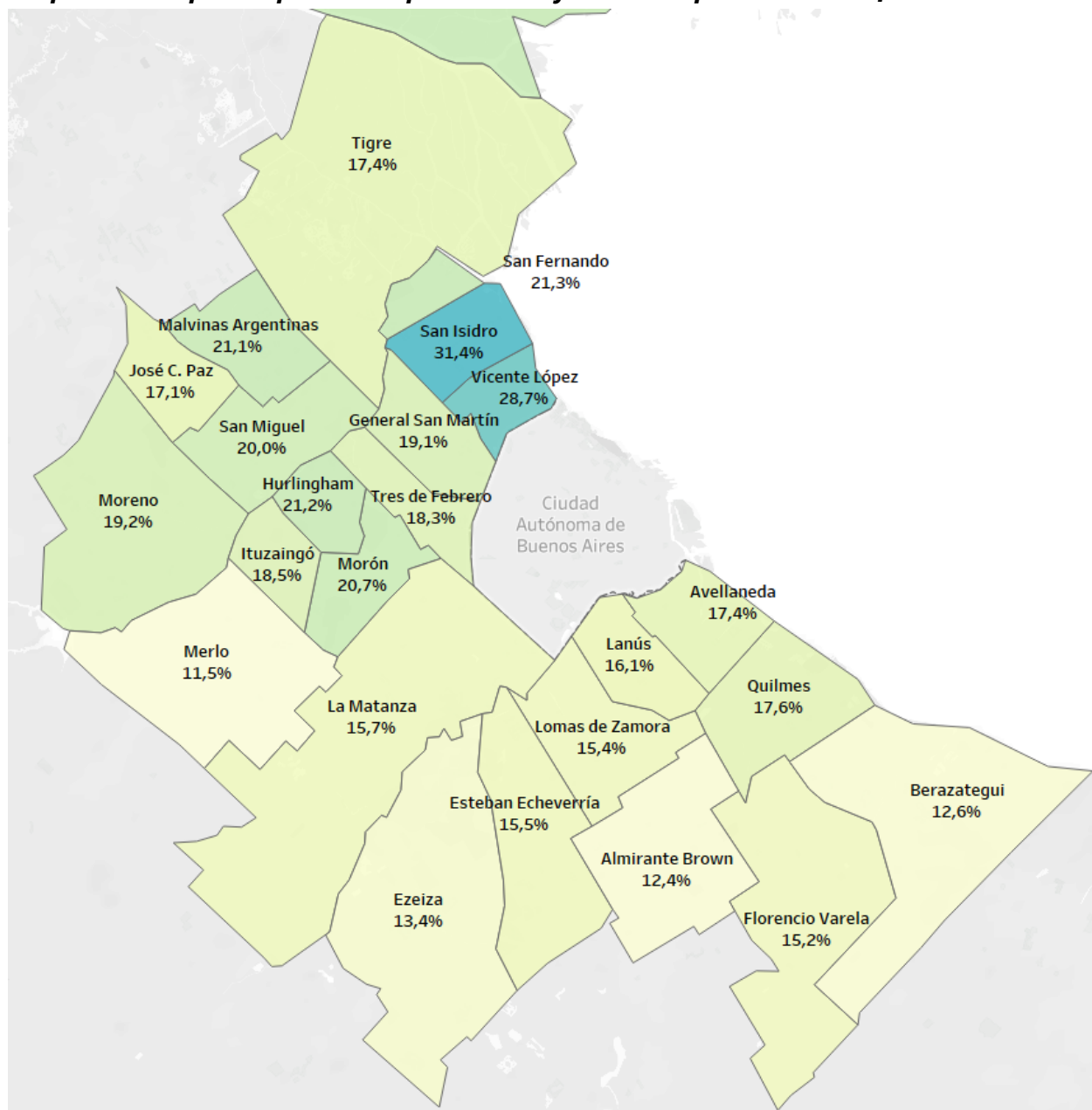
Mapa 5 Cantidad de asalariados industriales por municipio. Año 2022



Fuente: Elaboración propia en base a CEP XXI

Con referencia a la participación de la mujer en el empleo industrial, hay claras diferencias entre los partidos del Conurbano. El promedio en la región es del 18,8% sobre el total de los asalariados registrados.

Mapa 6 Participación por municipio de la mujer en el empleo industrial formal. Año 2022



Fuente: Elaboración propia en base a CEP XXI

En los municipios del Conurbano Norte y del Oeste, se observa una mayor participación; los porcentajes más elevados están en San Isidro y Vicente López con el 31,4% y 28,7% respectivamente y en menor medida San Fernando con 21,3% y Hurlingham 21,2%. En los que se denominaron partidos con tradición industrial como General San Martín, La Matanza y Tres de Febrero, la mujer ocupa el 19,1%, 15,7% y 18,3% respectivamente.

Marzo 2024 | Número 81 | ISSN: 2618-494X

En los partidos del Conurbano Sur en Quilmes (17,6%) y Avellaneda (17,4%) se registran las mayores participaciones, junto a Lanús (16,1%). Participaciones por debajo de la media regional

En Merlo, Almirante Brown y Berazategui, se establecen las más baja participaciones siendo de sólo el 11,5%, 12,4% y 12,6% respectivamente.

Empleo por actividad

Entre las actividades industriales, la Elaboración de productos alimenticios reúne el mayor número de asalariados formales, con el 14,2% si se le adiciona Elaboración de bebidas la industria alimenticia explica el 18% de los puestos de trabajo del sector.

En segundo y tercer lugar, se ubican la Fabricación de productos de metal y Fabricación de productos de caucho y plástico con el 10,1% y 10% respectivamente. La Industria automotriz y autopartista es el cuarto con el 7,8%, levemente superior al 7,7% de la Fabricación de sustancias químicas.

Agrupando a las actividades se puede resaltar que la industria metalmecánica representa cerca de un tercio del empleo, química, incluyendo Elaboración de productos farmacéuticos el 11,6%. Mientras que la industria textil el 8,9%.

Considerando el indicador de asalariados por establecimiento, pero en este caso de acuerdo con la actividad industrial, se pueden determinar diferencias entre las distintas ramas del sector.

La Elaboración de productos de tabaco, tiene el mayor promedio siendo de 288,7 asalariados por establecimiento. La Elaboración de productos farmacéuticos es el segundo en importancia con 53,4. El tercero es la Industria automotriz con una media de 43 asalariados por establecimiento, que, desagregando entre las terminales automotrices y el resto, en la primera actividad el promedio sería sensiblemente mayor dado que siete de estos tienen quinientos o más asalariados.

Entre las actividades en la industria alimenticia, la Elaboración de bebidas es 2,4 veces el de Elaboración de productos alimenticios. Por su parte en la industria textil la Elaboración de productos textiles tiene alrededor del 50% más de asalariados por establecimiento que Fabricación de prendas de vestir.

Las actividades con más bajo número de asalariados por establecimiento se registran en Reparación e instalación de maquinaria y equipo (7,4) Imprentas y editoriales (8,7)

Marzo 2024 | Número 81 | ISSN: 2618-494X

Fabricación de productos de madera y Fabricación de muebles con 9 y 9,8 respectivamente.

Tabla 7 Cantidad de asalariados formales, participación y asalariados por rama de actividad industrial. Año 2022.

Actividad	Asalariados formales	Participación en el empleo	Asalariados formales / establecimiento
Elaboración de productos alimenticios	49.340	14,2%	17,5
Fabricación de productos elaborados del metal, excepto maquinaria y equipo	35.163	10,1%	10,8
Fabricación de productos de caucho y plástico	34.795	10,0%	19,1
Fabricación de vehículos automotores, remolques y semirremolques	27.060	7,8%	43,0
Fabricación de sustancias químicas	26.591	7,7%	22,4
Elaboración de productos textiles	19.736	5,7%	16,5
Fabricación de maquinarias	15.991	4,6%	16,8
Fabricación de equipo eléctrico	15.619	4,5%	19,9
Fabricación de productos de vidrio y otros minerales no metálicos	13.978	4,0%	28,1
Elaboración de productos farmacéuticos	13.575	3,9%	53,4
Elaboración de productos de papel	13.236	3,8%	23,8
Elaboración de bebidas	13.131	3,8%	42,4
Elaboración de prendas de vestir	11.072	3,2%	10,9
Elaboración de productos de cuero y calzado	11.063	3,2%	13,5
Fabricación de metales comunes	9.942	2,9%	19,0
Fabricación de muebles	8.570	2,5%	9,8
Otras industrias manufactureras	5.604	1,6%	11,1
Imprentas y editoriales	5.371	1,5%	8,7
Elaboración de productos de madera	4.729	1,4%	9,0
Fabricación de productos de informática, de electrónica y de óptica	4.683	1,3%	15,2
Reparación e instalación de maquinaria y equipo	2.203	0,6%	7,4
Fabricación de otros equipos de transporte	2.166	0,6%	11,3
Elaboración de productos de tabaco	2.021	0,6%	288,7
Fabricación de productos de refinación de petróleo	1.599	0,5%	35,5
Total	347.238	100,0%	17,4

Fuente: Elaboración propia en base a CEP XXI

Conclusiones

La industria según lo estimado por la Dirección Provincial de Estadística de la provincia de Buenos explica casi el 29% del del PBG del Conurbano en el 2021; siendo heterogénea su participación entre los municipios de esta región, identificándose varios grupos de municipios según el aporte que hace en cada uno de ellos.

Para destacar el grupo de los distritos más industrializados en términos de participación en el PBG local son Tigre con 38,8%, José C. Paz 37,7%, mientras en Malvinas Argentinas, General San Martín y Tres de Febrero significa cerca de un tercio del valor agregado local.

Otro método de agrupamiento es partir del aporte que realiza cada distrito a la industria de la región y en este caso los principales referentes son La Matanza, Tigre, General San Martín y Tres de Febrero.

En lo que respecta a la actividad industrial como no hay referencias para el Conurbano, se analizó la provincial, dada la relevancia de la industria de la región en el total bonaerense entre los años 2004 y 2023, esta creció el 32,8%, un promedio anual del 1,14%, levemente por encima de la tasa de crecimiento de la población. La trayectoria del sector se relaciona claramente la evolución reciente de la economía argentina y en particular la bonaerense.

Haciendo un análisis comparativo entre la evolución del empleo con el nivel de actividad industrial, se observa una significativa correlación entre ambas variables. Por cada punto porcentual que crece el valor agregado bruto, el empleo se incrementa el 0,95%, Por lo tanto, el empleo es sensible a las variaciones de la actividad económica.

Más del 95% de los establecimientos tienen menos de cincuenta asalariados lo cual muestra el clara perfil de industrias PyMEs que tiene la región, habiendo diferencias entre municipios y actividades industriales.

Cerca de uno de cada cinco puestos de trabajo registrados son cubiertos en la industria por mujeres, los mayores índice se observan en la zona norte en particular en los municipios de San Isidro y Vicente López y en el oeste, en tanto que los menores niveles en la zona sur.

De los 20.002 establecimientos industriales en el Conurbano en el año 2022, están fuertemente concentrados, por ejemplo, el 13,7% y el 12,6% están localizados en los municipios de La Matanza y General San Martín respectivamente, en particular en el

Marzo 2024 | Número 81 | ISSN: 2618-494X

Conurbano Norte. Situación similar se registra en el empleo industrial.

Las principales actividades industriales en términos de empleo y cantidad de establecimientos se relacionan con la metalmecánica y la elaboración de alimentos.

Fuentes bibliográficas

- Centro de Estudios para la Producción XXI Disponible en [En línea]
<https://www.argentina.gob.ar/produccion/cep/tableros-interactivos>
- Instituto Nacional de Estadísticas y Censos (INDEC). [En línea] Disponible en
<https://www.indec.gob.ar>
- https://www.indec.gob.ar/uploads/informesdeprensa/cgi_01_24434EC76A26.pdf
- Ministerio de Economía de la Nación. [En línea] Disponible en
<https://www.argentina.gob.ar/economia>
- Uriel, E. & Aldás, J. Análisis multivariante aplicado. Thompson Editores. Madrid. 2005.

Elaborado por

Adrián Gutiérrez Cabello (acabello@unsam.edu.ar)

CERE - Centro de Economía Regional

cere@unsam.edu.ar

Editado por la Escuela de Economía y Negocios - Universidad Nacional de San Martín
inveeyn@unsam.edu.ar | Tel.: +54 (11) 4580-7250 Int. 142/102